

Podglądamy przyrodę

KOLOROWE MOTYLE

Witam serdecznie😊

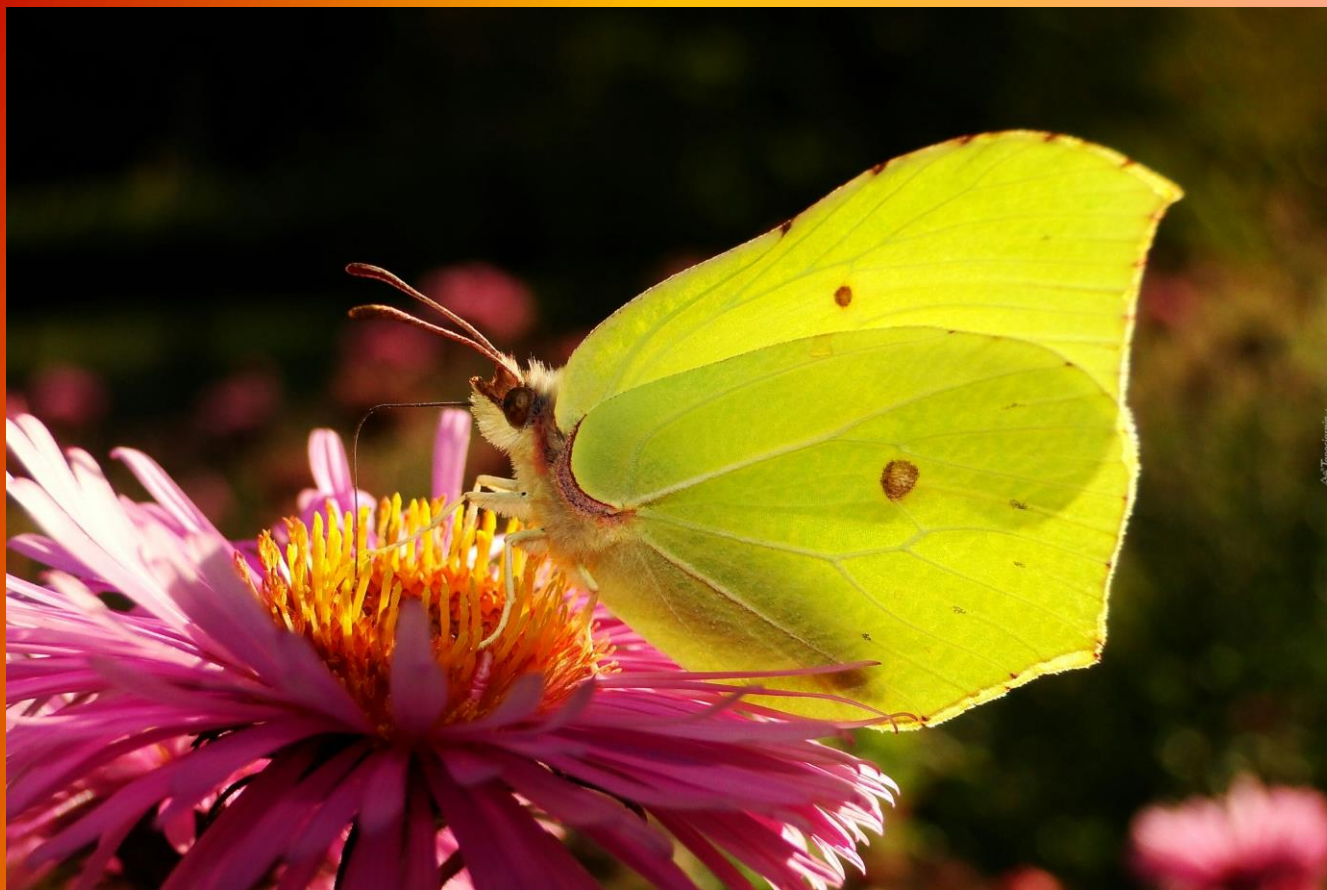
Maj rozkwita wokół nas coraz bardziej – zachwyca intensywnością barw i zapachów. Warto zatrzymać się na chwilę i nacieszyć oko pięknem otaczającej nas przyrody...

Zapraszam Was dzisiaj do kolorowego świata motyli. Chciałbym byście poznali kilka z nich nieco lepiej – na pewno podczas wiosennego spaceru, po parku czy lesie, wypatrzycie któregoś z nich... a może przyleci do Waszego ogrodu... Przypatrzcie się im wtedy dokładniej...

Dla uprzyjemnienia dzisiejszego spotkania zachęcam do wysłuchania piosenki śpiewanej przez Annę Jantar

<https://www.bing.com/videos/search?q=anna+jantar+motyle&&view=detail&mid=C45682151A4203C96688C45682151A4203C96688&&FORM=VDRVRV>

Latolistek cytrynek



Jest to jeden z najpopularniejszych i najpiękniejszych motyli, jakie możemy spotkać na terenie Polski. Po przebiśniegach i dzikich ptakach powracających do kraju jest on zwiastunem rychłego nadejścia wiosny. Jego skrzydła mają wspaniałą, cytrynowy kolor i taki sam, orzeźwiający zapach. Spotkać można je dosłownie wszędzie – w lasach, na nasłonecznionych polanach, łąkach, polach i ogrodach a także w centrach zatłoczonych miast.

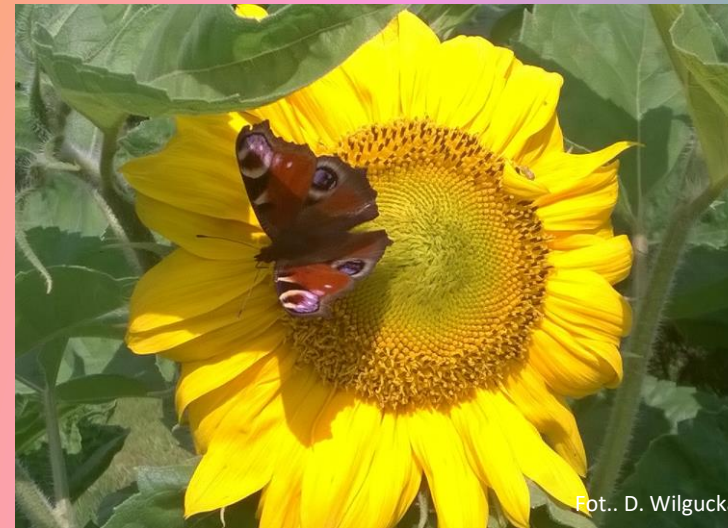
Rusałka pawik

W Polsce jest jednym z najbardziej pospolitych motyli. Można go rozpoznać dzięki wyraźnemu rysunkowi oczek na wierzchu skrzydeł.

Występuje na polanach i skrajach lasów, w ogrodach, sadach, na nieużytkach i w wielu innych miejscach.

Zimuje na strychach, w piwnicach, pustych pniach drzew i innych kryjówkach. Jeśli wiosna jest łagodna, wylatuje bardzo wcześnie. Jest pierwszym zwiastunem wiosny na kwitnących wierzbach.

Postać dorosła występuje przez całe lato, można ją spotkać na różnych kwiatach, z których spija nektar. Gąsienice żerują na liściach pokrzywy.



Rusałka pawik

Nymphalis io

Rozpiętość skrzydeł 50–60 mm

Podczas żerowania składa skrzydła wierzchnimi płaszczyznami do siebie; czarnobrazowe ubarwienie spodniej strony skrzydeł doskonale go maskuje.



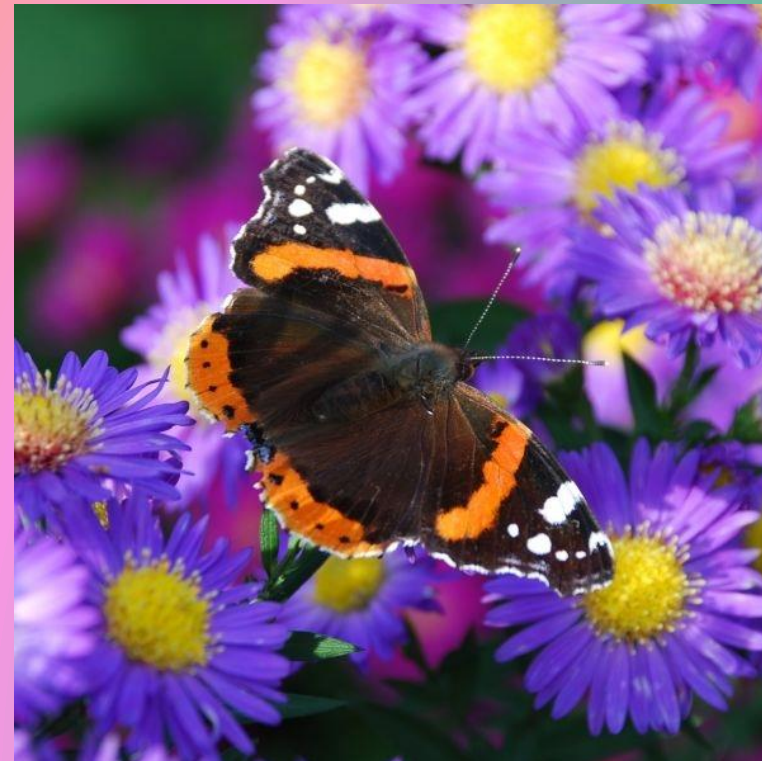
Wyraźny rysunek oczek odstrasza wrogów, np. ptaki i jaszczurki.

Ciało czarnych gąsienic jest pokryte kolcami; odżywiają się przede wszystkim liśćmi pokrzywy.

Rusałka admirał



Przylatuje do nas co roku w maju i czerwcu z południa Europy. Jest bardzo rozpowszechniony i pojawia się nawet wśród szczytów gór. Preferuje ogrody, sady (można go tam obserwować na przejrzalnych owocach, które spadły z drzew, przede wszystkim na gruszkach i śliwkach), brzegi lasów i parki.

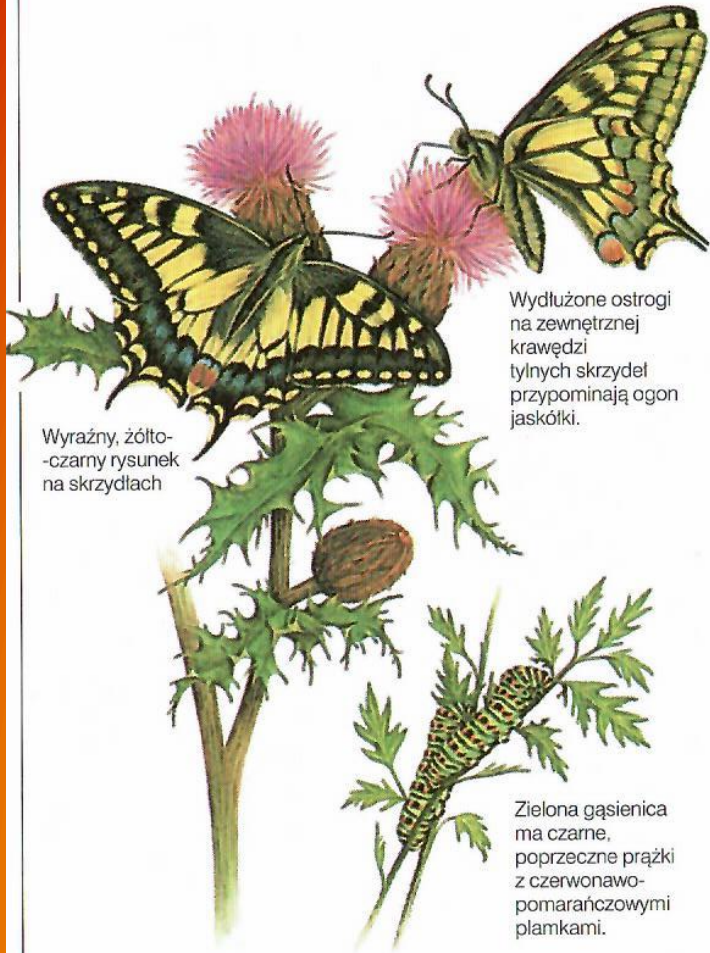


Paź królowej

Paź królowej

Papilio machaon

Rozpiętość skrzydeł 55–75 mm



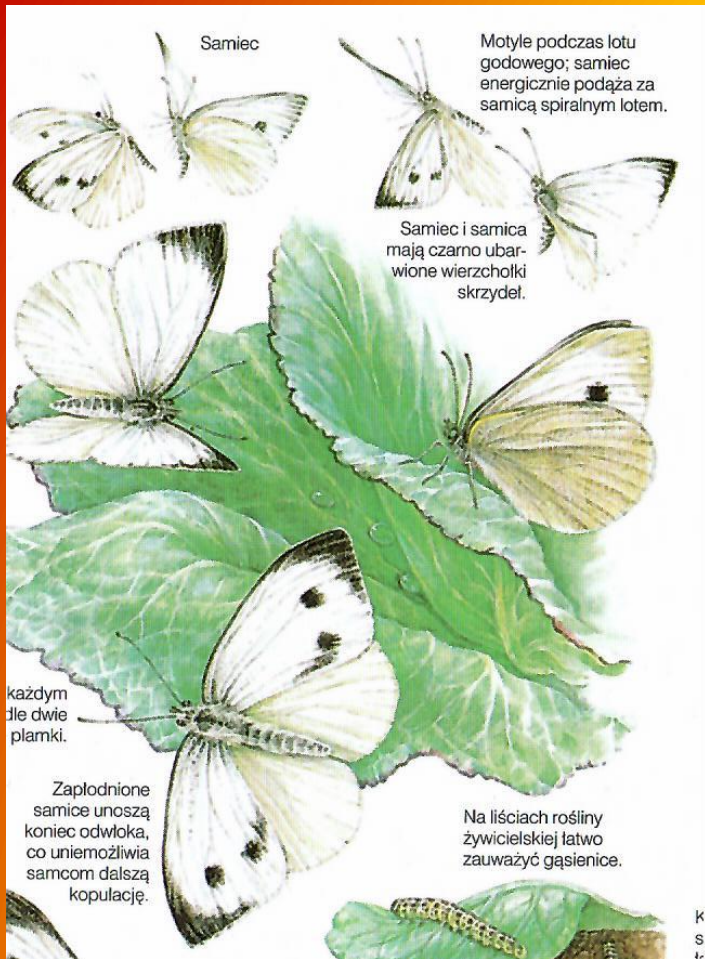
Wydłużone ostrogi na zewnętrznej krawędzi tylnych skrzydeł przypominają ogon jaskółki.

Wyraźny, żółto-czarny rysunek na skrzydłach

Zielona gąsienica ma czarne, poprzeczne prążki z czerwono-pomarańczowymi plamkami.



Jeden z najpiękniejszych motyli dziennych środkowej Europy. Jego pierwsze pokolenie można spotkać od końca kwietnia do połowy czerwca, drugie od połowy lipca do sierpnia, a ciepłe lata trzecie - od września do października. Często spotykany w ogrodach w których rośnie marchew zwyczajna, koper, kminek. Na tych roślinach żerują gąsienice tego motyla. Preferuje także łąki i miejsca, w których rosną dzikie gatunki warzyw (np. koper włoski).



Bielinek kapustnik



Jest to występujący w całej Europie typowy towarzysz człowieka. Można go spotkać na polach i w ogrodach, ponieważ jego gąsienice żerują na roślinach z rodziny krzyżowych – takich jak: kapusta, gorczyca polna, rzodkiew a także nasturcja. Z tego powodu jest uznawany za szkodnika ogrodów warzywnych. Pojawia się już w połowie kwietnia. Na powierzchni skrzydeł samiczki znajdują się dwie okrągłe, czarne plamki, których nie ma samczyk.

Jeśli masz ochotę sprawdzić swoją wiedzę na temat poznanych dziś motyli kliknij na poniższy link:

<https://wordwall.net/pl/resource/1917685/biologia/motyle>

Życzę sukcesów !!!

Warto zapamiętać:

15 maja – DZIEŃ POLSKIEJ NIEZAPOMINAJKI

Święto zostało zapoczątkowane przez **Andrzeja Zalewskiego**,
prowadzącego EKORADIO w radiowej Jedynce.

Autor chciał w ten sposób ukazać piękno i walory naszej przyrody, która bardzo często jest niedoceniana i zaśmiecana przez nas.

Wydźwięk tego święta jest więc pozytywny i to spowodowało, że do akcji przyłączały się także inne osoby i organizacje, w tym pszczelarze, leśnicy i dziennikarze.

Data święta sprzyja podziwianiu przyrody i spędzania wolnego czasu na świeżym powietrzu.

Może to być swoistego rodzaju refleksja nie tylko nad przyrodą, ale także nad nami, naszymi wspomnieniami i przeżyciami, które chcielibyśmy zatrzymać dla siebie

i nigdy o nich nie zapomnieć

<https://kiedyjest.pl/dzien-polskiej-niezapominajki/>

Opracowanie Dorota Wilgucka w oparciu o: „Nasza przyroda. Rośliny i zwierzęta Europy.” wyd. Reader’s Digest

<https://zielonyogrodek.pl/>

<https://pl.wikipedia.org/>

<https://swiatwkwiatach.pl/>



Fot. D. Wilgucka